

Installer LabVIEW sur son PC_v2.docx

Installer LabVIEW sur son PC

Les départements de Physique et EEA payent, chaque année, un abonnement à National Instruments qui vous permet d'installer sur votre PC le logiciel LabVIEW.

Pour télécharger labVIEW, il faut un **numéro de licence** ; celui de cette année est le suivant :

M85X28730

Si des étudiants sont sous MAC ou LINUX, il faut soit :

Option 1 : utiliser les exécutables mis sur un serveur par Cédric RENAUD:
<https://laplace-cloud.ups-tlse.fr/index.php/s/OuMAv5WzKhGbp0>
mot de passe: etudiant

Option 2 : utiliser la clé USB disponible chez Eric PRADEAU qui fera l'installation sur place (salle H4). Prendre RDV : eric.pradeau@univ-tlse3.fr

Compléments d'informations en fin de ce fichier.

Windows : la procédure est détaillée ci-dessous

Procédure téléchargement de LabVIEW

Remarques :

- **Dans tous les cas :**
 - **Veillez à avoir une connexion stable**, sans quoi vous risquez d'avoir un message d'erreur indiquant un problème de requête et vous devrez recommencer l'installation à zéro.
 - Vous devez créer un compte sur ni.com avec votre adresse universitaire (avant ou après le téléchargement) afin de pouvoir activer la licence.
- À partir de la page de téléchargement, vous pouvez télécharger un installateur hors-ligne : c'est très long, mais cela a l'air de marcher pour Windows. À tester pour MacOS et/ou Linux.

Installer LabVIEW sur son PC_v2.docx

TÉLÉCHARGEMENTS

Systèmes d'exploitation supportés [?] [Consulter le fichier Readme](#)

Version [?]

Éditions incluses [?]
 Base, Complet, Professionnel
 Communauté
 Moteur d'exécution

Nombre de bits de l'application [?]

Langue [?]

Inclut des drivers logiciels [?]

LabVIEW 2020 et Drivers

Date de mise sur le marché
15/05/20

Versions incluses
2020

> Systèmes d'exploitation supportés
> Langue
> Somme de contrôle/Checksum

TÉLÉCHARGER

Taille du fichier
5.46 Mo

? Remarque : Si vous avez besoin de télécharger des versions ou des correctifs individuels, vous pouvez les sélectionner dans la liste des [installateurs hors ligne](#).

Méthode 1 :

- Téléchargez LabVIEW à [cette adresse](#).

<https://www.ni.com/fr-fr/support/downloads/software-products/download.labview.html#346253>

- Créez un compte sur ni.com et connectez-y vous.
- Activez la licence.

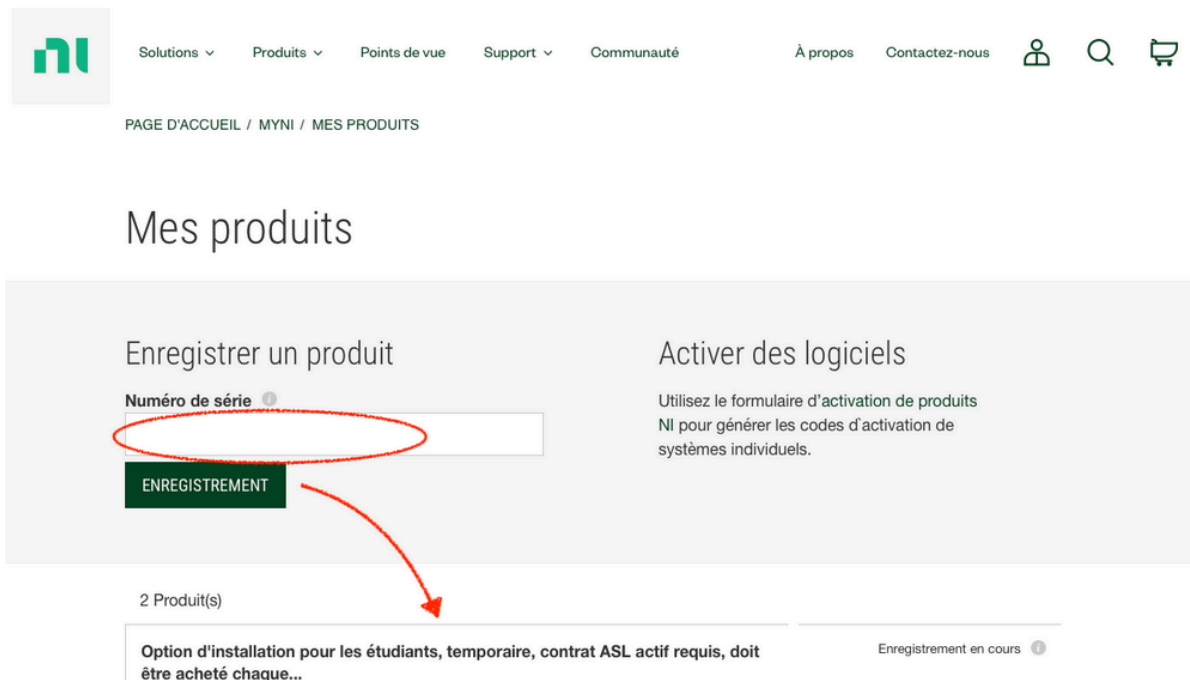
Méthode 2 :

Créez un compte sur ni.com avec votre adresse universitaire et suivez les étapes décrites sur [cette page](#),

<https://knowledge.ni.com/KnowledgeArticleDetails?id=kA03q000000YGwPCAW&I=fr-FR>

à savoir:

- Connectez-vous à ce compte.
- Accédez à votre profil en cliquant sur votre nom qui apparaît lorsque vous passez la souris sur le personnage en haut à droite
- Cliquez sur "Mes produits"
- Entrez le numéro de licence et cliquez sur "Enregistrement"
- Le produit apparaît en-dessous avec la mention "Enregistrement en cours"



- Rafraîchissez la page pour vérifier que l'enregistrement a été validé (en principe quelques minutes mais peut prendre jusqu'à 24h) : vous aurez alors un menu déroulant "Sélectionner une action" -> choisissez "Télécharger les logiciels".

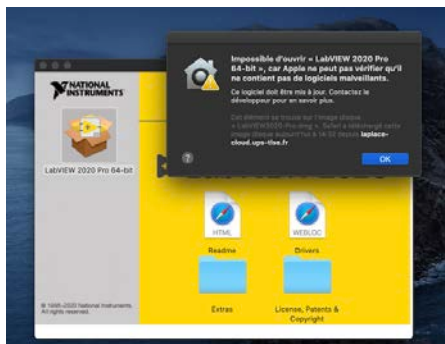
Méthode 3 :

- installer le [Package manager](#)
- aller dans panneau de configuration/désinstaller un programme
- cliquer sur Package Manager
- installer LabVIEW 2019

Remarque pour Mac

La version est compatible avec les système d'exploitation MAC OSX 10.11.6 et plus.

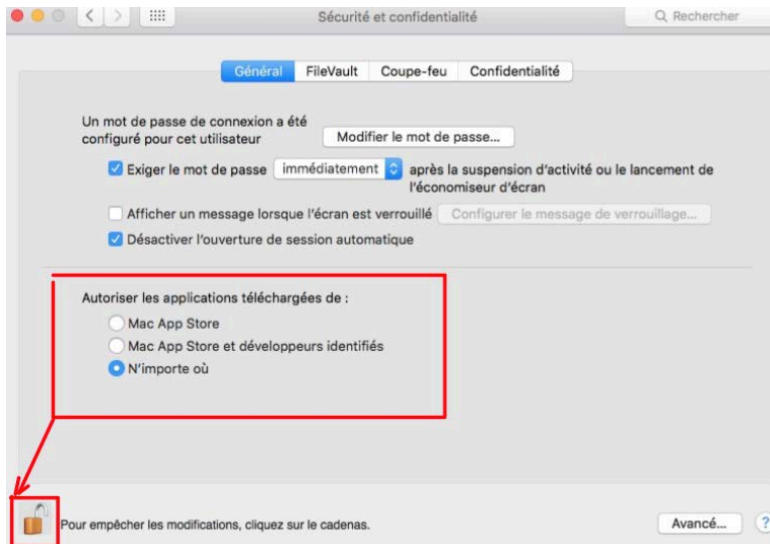
Pb de lancement de logiciel :



La limitation du lancement d'un "ne peut pas être ouvert car Apple ne peut pas le vérifier pour les logiciels malveillants" peut être évité si **vous autorisez le téléchargement et l'exécution**

Installer LabVIEW sur son PC_v2.docx

d'applications tierces, autres que l'App Store et des développeurs identifiés par Apple. Les résistances se trouvent dans **Préférences Système → Sécurité & Protection des renseignements personnels**, sous "Autoriser les applications téléchargées à partir de:". "**App Store**" Et "**App Store et développeurs identifiés**". Pour modifier ces paramètres, il est nécessaire de cliquer sur la palette en bas à gauche du panneau (le petit cadenas) et d'entrer le mot de passe de l'utilisateur du système.



Normalement, une fois cette modification faite vous pourrez l'installer. Bien sûr n'oubliez pas de re-modifier la préférence système pour protéger votre ordinateur, une fois que vous aurez installé Labview.

Remarque pour Linux

Si vous avez un outil vous permettant de créer un environnement virtuel Windows, vous pourriez alors installer la version Windows sur cet environnement virtuel.

Par exemple : virtualbox (téléchargeable gratuitement sur : <https://www.virtualbox.org/wiki/Downloads>)